

AUTOVEICOLI

DISPOSITIVI OBBLIGATORI

- A - Luce di posizione anteriore ;
- B - Luce di posizione posteriore ;
- D - Luce targa ;
- E - Proiettore ;
- F - Indicatore di direzione ;
- G - Luce d'arresto ;
- O - Catadiotro rosso ;
- Q - Catadiotro arancione ^(*).

DISPOSITIVI FACOLTATIVI

- I - Proiettore fendinebbia ;
- L - Proiettore retromarcia.

(*) - Soltanto se il veicolo ha lunghezza uguale o superiore a 7 metri.

Tutti i dispositivi debbono essere approvati dall'Ispettorato Generale della Motorizzazione Civile e dei Trasporti in Concessione.

Quote di installazione: ove non sia indicato diversamente, le quote di installazione dei singoli dispositivi debbono essere misurate come segue:

- altezza massima:* a veicolo scarico e nel punto più alto della superficie luminosa ;
- altezza minima:* a veicolo scarico e nel punto più basso della superficie luminosa ;
- distanza tra due apparecchi:* tra i punti più interni delle superfici luminose ;
- distanza di un apparecchio rispetto alla sagoma del veicolo:* dal punto più esterno della superficie luminosa.

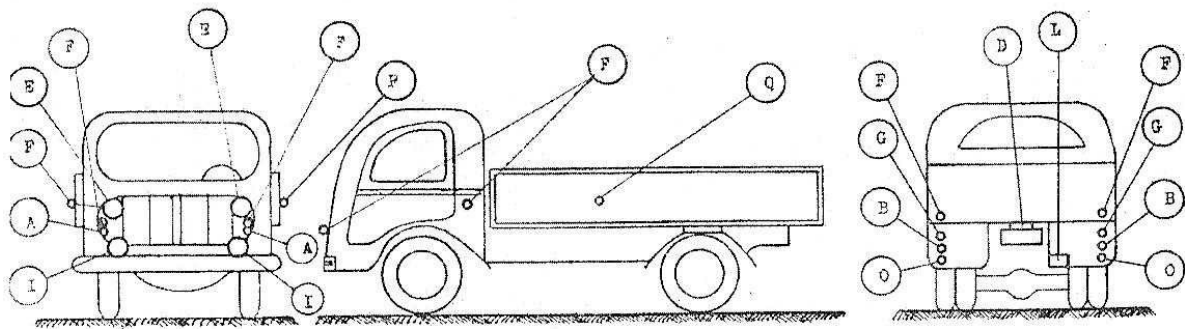
Conglobamento di più dispositivi. Si intendono per:

- dispositivi indipendenti:* quelli che hanno le superfici luminose, le sorgenti luminose e i contenitori separati oppure distinti ;
- dispositivi raggruppati:* quelli che hanno le superfici luminose oppure le sorgenti luminose distinte tra loro, ma il contenitore in comune ;
- dispositivi combinati:* quelli che hanno le superfici luminose distinte, ma in comune la sorgente luminosa ed il contenitore ;
- dispositivi incorporati mutuamente:* quelli che hanno in comune la superficie luminosa e il contenitore, ma sorgenti luminose distinte (oppure unica ma funzionante in condizioni diverse).

NOTA: per il veicolo trattore degli *autoarticolati* e degli *autotreni* vale quanto indicato per gli autobus e gli autocarri; per il veicolo trainato vale quanto indicato per i semirimorchi e per i rimorchi.

Per i *flottevoli* valgono le stesse prescrizioni degli autoveicoli di corrispondenti dimensioni.





Parte anteriore

Parte posteriore

DISPOSITIVI OBBLIGATORI

- A - Luce di posizione anteriore
- E - Proiettore
- F - Indicatore di direzione

DISPOSITIVI FACOLTATIVI

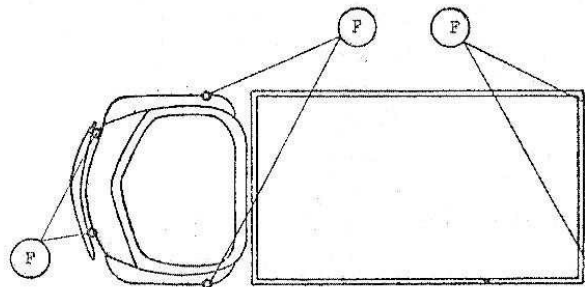
- I - Fendinebbia

DISPOSITIVI OBBLIGATORI

- B - Luce di posizione posteriore
- D - Luce targa
- F - Indicatore di direzione
- G - Luce d'arresto
- O - Catadiottero rosso

DISPOSITIVI FACOLTATIVI

- L - Proiettore retromarcia



Laterale

DISPOSITIVI OBBLIGATORI

- F - Indicatore di direzione
- Q - Catadiottero arancione (soltanto se il veicolo ha lunghezza uguale o superiore a m 7).

N. B. - Quanto sopra indicato vale per:

Autobus - Autoveicoli per trasporto promiscuo di persone e cose - Autocarri - Trattori stradali - Autoveicoli per uso speciale - Autoveicoli per trasporti specifici.

A - LUCE DI POSIZIONE ANTERIORE

- **Colore:** bianco o giallo.
- Può essere incorporata mutuamente con il proiettore anteriore, oppure con l'indicatore di direzione anteriore e con il fendinebbia (se presente).
- Quando non è possibile accertare dal posto di guida se gli apparecchi sono accesi, è necessaria, sul cruscotto, una lampada di controllo di colore verde.
- **Numero:** due.
- **Posizione:** simmetrica.
- **Altezza dal suolo:** minima: m. 0,40; massima: m. 1,20.
- I due apparecchi debbono essere alla stessa altezza.
- **Distanza in larghezza:** ogni apparecchio deve trovarsi più vicino possibile al limite laterale esterno della sagoma del veicolo e comunque a non più di m. 0,30 da detto limite; la distanza tra i due apparecchi non deve essere inferiore a 0,60 metri.

B - LUCE DI POSIZIONE POSTERIORE

- **Colore:** rosso.
- Può essere incorporata mutuamente con l'indicatore di arresto, raggruppata con il catadiottero e con l'indicatore di direzione posteriore.
- L'accensione deve essere comandata dallo stesso interruttore delle luci di posizione anteriori.



- **Numero:** due.
- **Posizione:** simmetrica.
- **Altezza dal suolo:** minima: m 0,40; massima: m 1,20. Entrambi gli apparecchi debbono essere alla stessa altezza.
- **Distanza in larghezza:** ogni apparecchio deve trovarsi più vicino possibile al limite laterale esterno della sagoma del veicolo e comunque a non più di m 0,30 da detto limite; la distanza tra i due apparecchi non deve essere inferiore a m 0,60.

D - LUCE TARGA

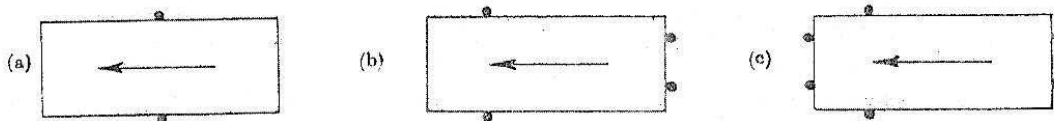
- **Colore:** la targa deve essere illuminata con luce bianca.
- Il dispositivo può essere costituito da uno o più dispositivi ottici.
L'accensione deve essere comandata dallo stesso interruttore delle luci di posizione posteriori.

E - PROIETTORE

- **Colore:** bianco o giallo, oppure bianco e giallo.
 - **Numero:** 2 o 4 (se speciali).
- I proiettori debbono avere identiche caratteristiche ed avere la commutazione contemporanea dei fasci di luce; debbono inoltre essere alimentati da due circuiti elettrici con protezione indipendente.
- Quando il commutatore tra luce di profondità e luce anabbagliante è comandato a piede, o comunque non vi è corrispondenza biunivoca tra la posizione evidente del commutatore e il fascio di luci acceso, occorre una lampada di controllo di colore azzurro che sia accesa contemporaneamente alle luci di profondità.
- **Altezza dal suolo:** massima: m 1,10; minima: m 0,45.
 - **Distanza in larghezza:** la distanza dal limite laterale esterno della sagoma del veicolo non deve superare per ogni apparecchio m 0,40.
- Qualora nei proiettori siano incorporati mutuamente le luci di posizione e gli indicatori di direzione anteriori questa distanza non deve essere superiore a m 0,30. La distanza tra i due apparecchi non deve essere inferiore a m 0,60.

F - INDICATORE DI DIREZIONE (a luce lampeggiante).

- **Colore:** lampeggiante bianca in avanti e arancione lateralmente e all'indietro.
- Non è ammesso l'impiego di indicatori di direzione a braccio mobile o a scomparsa.
Non è ammesso l'impiego di apparecchi a due o più superfici luminose che si accendano in tempi successivi.
Quando non sia direttamente visibile dal conduttore almeno un apparecchio per lato del veicolo, occorre un dispositivo di controllo ottico o acustico.
- **Numero:** 2 laterali (*schema «a»*) se il veicolo è lungo meno di m 3,60, altrimenti 4 (*schema «b»*) o 6 (*schema «c»*).



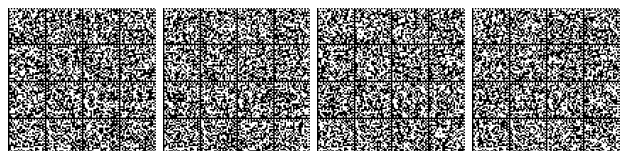
(Gli apparecchi laterali della fig. «c» possono emettere luce arancione in tutte le direzioni).

- **Posizione:** nel caso della fig. «b», gli apparecchi anteriori laterali e, nel caso della fig. «c», quelli laterali non debbono essere arretrati di oltre m 1,30 rispetto al limite anteriore della sagoma del veicolo. Nel caso della fig. «a» la distanza degli apparecchi dal limite anteriore della sagoma non deve essere inferiore a 0,30 volte la lunghezza del veicolo ed ugualmente la distanza dal limite posteriore della sagoma non deve essere inferiore a 0,30 volte la lunghezza del veicolo.

- **Altezza dal suolo:** minima: m 0,40; massima: m 1,50.
- **Distanza in larghezza:** ogni apparecchio deve trovarsi a non più di m 0,30 dal limite laterale esterno della sagoma; la distanza tra due apparecchi simmetrici non deve essere inferiore a m 0,60.

G - LUCE DI ARRESTO

- **Colore:** rosso.
 - **Numero:** due apparecchi.
- Può essere incorporata mutuamente con la luce di posizione posteriore, raggruppata con il catadiottro



con l'indicatore di direzione. La segnalazione può essere ottenuta mediante opportuna intensificazione della luce di posizione posteriore. Deve essere comandata dall'azionamento del freno di servizio.

- **Altezza dal suolo:** minima: m 0,40; massima: m 1,20; i due apparecchi debbono essere alla stessa altezza.

- **Distanza in larghezza:** ogni apparecchio deve trovarsi a non più di m 0,30 dal limite laterale esterno della sagoma; la distanza fra i due apparecchi non deve essere inferiore a m 0,60.

O - CATADIOTTRO ROSSO

- **Colore:** illuminato con luce bianca deve riflettere luce rossa.

- **Numero:** due.

- **Dimensioni:** per i veicoli aventi larghezza superiore a m 2 la superficie utile non deve essere inferiore a 20 cmq (detti di Classe I); per i veicoli aventi larghezza non superiore a m 2 la superficie utile non deve essere inferiore a 10 cmq (detti di Classe II).

- **Forma:** qualsiasi, esclusa quella triangolare.

- **Posizione:** simmetrica.

- **Altezza dal suolo:** minima: m 0,40; massima: 0,90.

- **Distanza in larghezza:** ogni apparecchio deve trovarsi a non più di m 0,40 dal limite laterale esterno della sagoma; la distanza tra i due apparecchi non deve essere inferiore a m 0,60.

Q - CATADIOTTRO ARANCIONE (Soltanto se il veicolo ha lunghezza uguale o superiore a m 7).

- **Colore:** illuminato con luce bianca deve riflettere luce arancione.

- **Numero:** due (uno per lato).

- **Dimensioni:** per i veicoli aventi larghezza superiore a m 2 la superficie utile non deve essere inferiore a 20 cmq (detti di Classe I), per i veicoli aventi larghezza non superiore a m 2 la superficie utile non deve essere inferiore a 10 cmq (detti di Classe II).

- **Forma:** qualsiasi, esclusa quella triangolare.

- **Posizione:** simmetrica.

- **Altezza dal suolo:** minima: m 0,40; massima: m 1,20.

- **Distanza in larghezza:** possono essere applicati verso l'interno rispetto al limite laterale esterno della sagoma purchè visibili dai lati.

I - PROIETTORE FENDINEBBIA

- **Colore:** bianco, giallo o arancione, tale comunque da escludere ogni possibilità di confusione con il rosso.

- **Numero:** due.

- **Posizione:** simmetrica.

Può essere incorporato mutuamente con la luce di posizione anteriore e con l'indicatore di direzione anteriore. Deve essere collegato elettricamente all'impianto in modo che possa essere acceso soltanto quando sono accese le luci di posizione anteriori.

- **Altezza dal suolo:** minima: m 0,25; massima: tale che non risultino più alti dei « proiettori » anabaglianti installati sul veicolo.

- **Distanza in larghezza:** ogni apparecchio deve trovarsi a non più di m 0,40 dal limite laterale esterno della sagoma; qualora nel fendinebbia sia incorporata mutuamente la luce di posizione o l'indicatore di direzione anteriore, questa distanza deve essere non superiore a m 0,30. La distanza tra i due apparecchi non deve essere inferiore a m 0,60.

L - PROIETTORE RETROMARCIA

- **Colore:** bianco.

Deve essere collegato elettricamente all'impianto in modo che possa essere acceso soltanto quando sono accese le luci di posizione ed è innestata la retromarcia.

- **Numero:** non più di due.

- **Posizione:** nella parte posteriore del veicolo. Entro la larghezza della sagoma del veicolo.

- **Altezza dal suolo:** minima: m 0,25; massima: m 1,00.

- **Distanza in larghezza:** quando vi sono due apparecchi essi debbono essere in posizione simmetrica, rispetto al piano verticale longitudinale di simmetria del veicolo.

